

Referencia:

Elvira-García, Wendy (2016). La entonación en el aula de ELE. En: N. Baulenas y B. Montmany (coord.), Dossier del XXV Encuentro Práctico de profesores de ELE. Barcelona: Difusión e International House. Págs. 41-47.

La entonación en el aula de ELE

Wendy Elvira-García
Laboratori de Fonètica, Universitat de Barcelona

1. Entonación y ELE

La entonación, enmarcada en el ámbito de la pronunciación, es siempre la gran olvidada de los métodos de lengua. El taller que se impartirá en el XXV Encuentro práctico de profesores de ELE está pensado para combatir esta carencia procurando 1) formación para profesores sobre la entonación del español, el número de contornos entonativos del español y su uso y 2) ideas sobre cómo abordar la competencia prosódica en la clase de ELE. Esta guía está pensada para sentar algunas de las bases teóricas que se tomarán como base para el taller. Tanto en ella como en el mismo taller se asumirá una perspectiva en la que se valorará qué cuestiones relativas a la entonación no es necesario abordar en el aula, puesto que son universales, cuáles son aquellas que pertenecen a fenómenos muy extendidos y, por lo tanto, aunque se trabajarán en el aula, entrañarán poca dificultad dependiendo de la L1 de los alumnos y, por último, aquellos rasgos específicos del español dónde se espera mayor número de transferencias negativas desde la L1 de los alumnos. Por otro lado, en el taller no se tratará la enseñanza de otros rasgos prosódicos, como el ritmo o el acento.

Esta guía presenta en la sección 2 una clasificación de los fenómenos prosódicos del español. La sección 3 detalla “las entonaciones” del español y su función comunicativa. La sección 4 presenta algunas herramientas en línea para mostrar en clase la variedad dialectal de la entonación del español. La sección 5 resume algunos de los acercamientos metodológicos a la enseñanza de la entonación. La sección 6 detalla algunos ejercicios posibles para entrenar la entonación en clase. Por último, en las secciones 7 y 8 se presentan las referencias citadas en el artículo y una serie de recursos (en otras lenguas) para la enseñanza de la entonación de lenguas extranjeras.

2. Universales, fenómenos extendidos y fenómenos dependientes de la L1

Todos los alumnos de ELE sienten la necesidad de respirar cada pocos segundos, esta necesidad biológica hace que el primer punto relativo a la prosodia no se tenga que enseñar: este punto es la creación de grupos en el discurso (fraseo prosódico). Todos los alumnos crearán de manera natural grupos prosódicos, llamados **frases entonativas**, y cuándo no lo hagan, será probablemente porque estén leyendo un texto del que no entienden el significado (esto también les pasa a los nativos cuando empiezan a leer) o porque no encuentran el léxico necesario para acabar el grupo y no porque no sepan hacerlo de manera correcta. Las frases entonativas coinciden con lo que se llama tradicionalmente frase y están delimitadas por pausas.

Además de estas frases entonativas, al hablar creamos unidades más pequeñas: las **frases intermedias**. Las frases intermedias existen en casi todas las lenguas del mundo y suelen coincidir con fronteras sintácticas. Por ejemplo, entre un modificador oracional y su oración, para marcar cada uno de los elementos de una lista o una enumeración, o entre sujeto y predicado. Gráficamente, en las escrituras alfabéticas, estas fronteras de frase se suelen marcar con una coma, esto explica la tendencia que existe a colocar comas entre sujeto y predicado, pese a que esa coma no está aceptada normativamente.

Por ejemplo en la frase (1) se podría dividir la frase en las siguientes frases intermedias “Normalmente”, “desayuno café con leche” y “y tostadas.”

- (1) Normalmente, desayuno café con leche y tostadas
Normalmente | desayuno café con leche | y tostadas

En la figura 1 se puede observar un esquema jerárquico de la estructura prosódica del discurso.

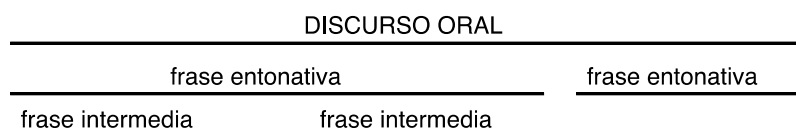


Figura 1. Esquema de la estructura prosódica del discurso

Las lenguas del mundo pueden marcar entonativamente el límite final de una frase intermedia mediante un tono bajo o uno alto. Lo más habitual es marcarlo mediante uno alto, concretamente, una entonación ascendente. Y esto es, también, lo que hace el español. Este ascenso de la F0 (**tono de continuación**) es lo que aparece en los métodos de español cuando se habla de las dos partes ascendente y descendente de una oración condicional. Sin embargo, esta explicación solo será necesaria en el caso de que la L1 de los hablantes sea una lengua tonal (como el chino) o una de las pocas lenguas del mundo que marcan las fronteras de frase intermedia con un tono bajo. Pensemos en el condicional del inglés “If it rains, I will stay home”, el patrón entonativo es el mismo que el que tendría en español, esto es una primera parte ascendente (hasta la coma), y una segunda descendente. Como se ha dicho, para la mayoría de alumnos es fácil realizar estos tonos de continuación y producirlos a menudo es muy rentable ya que da naturalidad al discurso y lo hace más fácilmente comprensible al marcar las fronteras sintácticas.

Los tipos de entonaciones más variables y que dependen más de la lengua son las de inicio o final de frase prosódica (no intermedia) que, en las lenguas entonativas como el español, marcan la función comunicativa de la frase.

3. Las entonaciones del español y su función comunicativa

En algunos métodos de español, la enseñanza de la entonación incluye la enseñanza de la expresión del “estado de ánimo”. Aunque es cierto que la prosodia, en general, aporta información sobre el estado de ánimo en mi charla no se tratará por no ser relevante en una clase de lengua extranjera. Y es que, a no ser que tengamos alumnos de una cultura totalmente aislada, pongamos por caso una tribu del Amazonas, la expresión de las emociones mediante la entonación (igual que la de los gestos) es universal o, al menos, pancultural (Pell et ál. 2009). Esto hace que, por ejemplo, se pueda diagnosticar depresión a partir de la entonación. Las deficiencias de los alumnos en la expresión de emociones en una lengua extranjera dependen de su fluidez en el texto que están produciendo y no de su conocimiento de los mecanismos de la lengua para realizarlas. Igualmente, los alumnos de lenguas tonales también serán capaces de expresar su estado de ánimo mediante la entonación.

Por este motivo la enseñanza de la entonación se tiene que centrar en aquello que sí está codificado en la lengua, las funciones gramaticales y comunicativas¹ (Molina, 2014). Específicamente se pueden diferenciar mediante la entonación oraciones: declarativas, interrogativas totales/absolutas, interrogativas parciales, interrogativas eco, vocativos/llamadas, vocativos de insistencia, focos contrastivos, súplicas, órdenes, declarativas dubitativas o declarativas de obviedad.

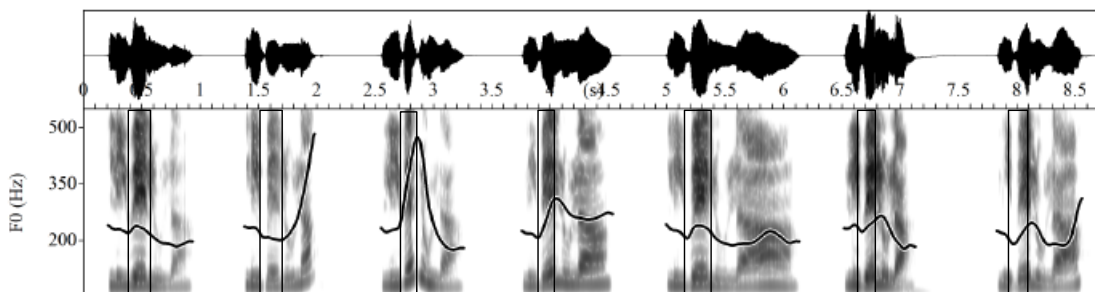
En español, esta información se codifica (sobre todo) en la entonación que va desde desde la última sílaba tónica de la frase hasta el final de la misma. Es lo que se conoce como **tonema**. La mayoría de manuales o trabajos incluyen como única mención a la prosodia que el español realiza las declarativas con un tonema descendente y las interrogativas con uno ascendente (Santamaría Busto, 2008). Esta simplificación, que además no es aplicable a todas las variedades del español (vid. sección 4), no es suficiente para explicar la variedad de funciones comunicativas que se pueden realizar en español a través de la entonación. Por otro lado, la realización de las preguntas absolutas informativas como ascendentes y las declarativas como descendentes es lo más habitual en las lenguas del mundo, por lo que es posible que los alumnos las realicen así de manera natural. Solo se necesitaría trabajar estas dos entonaciones con alumnos cuya L1 tuviera interrogativas absolutas descendentes, como el portugués, o hablantes de lenguas tonales. En el caso concreto de las lenguas tonales será muy rentable explicar la entonación a partir de sus tonos. Así, un hablante de chino mandarín con problemas para producir la entonación de las preguntas, no tendrá ningún problema si se le pide que imagine que la última sílaba de la frase es una palabra china de tono 2 (ascendente).

En español existen al menos 14 tonemas que codifican valores pragmáticos o funciones comunicativas diferentes. En la figura 2 se puede observar la misma palabra pronunciada con algunos de los contornos entonativos disponibles en la variedad de español estándar peninsular y su función comunicativa. La totalidad de los contornos se pueden consultar en Estebas y Prieto (2009) y también se verán en el taller para el que este dossier ejerce de guía.

Los tonemas del español se pueden describir de manera completa haciendo referencia a dos o tres movimientos tonales que ocurren alrededor de la sílaba tónica. Así, una declarativa queda totalmente descrita mencionando que tiene una sílaba tónica final baja y las postónicas descendentes. Una interrogativa absoluta

¹ Es importante resaltar que esta función es la que no realizan las lenguas tonales y, por lo tanto, donde alumnos de lenguas como el chino mandarín encontrarán más problemas.

consta de una última sílaba tónica baja y las postónicas ascendentes. Una interrogativa parcial, de una sílaba tónica alta y descenso en las postónicas. Una declarativa contrastiva, una última sílaba tónica ascendente y postónicas descendentes. Un vocativo, de una tónica ascendente y postónicas a nivel medio, etc. En la figura 2 se representa la palabra “libélula” mediante un espectrograma y, superpuesto a este, aparece el contorno de F0 (la entonación) como una línea negra. La parte de espectrograma correspondiente a la sílaba tónica se ha marcado con un cuadrado negro.



Declarativa – Interrog. – Eco – Vocativo – Súplica – Orden – Obviedad

Figura 2. Oscilograma, espectrograma y curva de F0 (línea negra superpuesta) de algunos contornos entonativos del español y su significado. La sílaba tónica aparece enmarcada en negro.

Además de tener en cuenta que los alumnos podrán expresar diferentes funciones según lo que quieran expresar hay que considerar que algunas construcciones del español solo admiten una entonación y producir la construcción de cualquier otra manera provocará que la inteligibilidad del enunciado sea complicada. Así, la frase en (2) solo se puede producir con una entonación ascendente-descendente, que denote un foco u obviedad. Mientras que la construcción en (3), se tendrá que producir con la última sílaba tónica baja y un ligero ascenso en la última sílaba para que exprese una queja, si no, su sentido cambiaría.

- (2) – Quiero ver la peli de la sirenita
–¡Si la has visto mil veces!
- (3) –¡Que tenga que vivir yo para ver esto!

Al mismo tipo que (2), con entonación de foco, también pertenecerían construcciones del siguiente tipo: “¡Ni que lo digas!”, ¡Porque tú lo digas!” “¡Como si fuera la reina de Saba!”. Por lo tanto, parece recomendable que cuando se introduzcan construcciones como estas, no solo se introduzca su forma gramatical, si no también su forma entonativa.

4. Bases de datos en línea sobre la entonación del español

Como se decía en la sección anterior, la entonación es muy variable dependiendo del dialecto. Todos nosotros, aun sin un conocimiento de académico de la entonación, somos capaces de reconocer ese “acento típico” de un gallego frente al de un maño, por ejemplo. Por eso, en los últimos años se han creado bases de datos de la entonación del español. La figura 3 muestra la interfaz de uno de esos atlas donde se puede consultar la entonación de, por ejemplo, una interrogativa absoluta neutra, o una exclamativa, en diferentes puntos del español peninsular y americano.

Estas bases de datos pueden servir de apoyo para el profesor para ilustrar las entonaciones diferentes de la suya (por supuesto el profesor deberá usar siempre en clase la entonación estándar de su variedad), pero también a los propios alumnos como material de autoaprendizaje ya que pueden imitar las entonaciones de diferentes puntos de encuesta.

Aunque la variedad dialectal de la entonación del español es amplísima, hay un rasgo en especial que merece la pena destacar. Las preguntas absolutas no son ascendentes en todo el dominio del español, en muchos dialectos, son descendentes. Las variedades con preguntas descendentes incluyen la entonación tradicional de la zona de la cornisa cantábrica (Galicia, Asturias, Cantabria, León, Palencia y País Vasco), las Islas Canarias y la zona caribeña de América (Cuba, Venezuela o Puerto Rico).

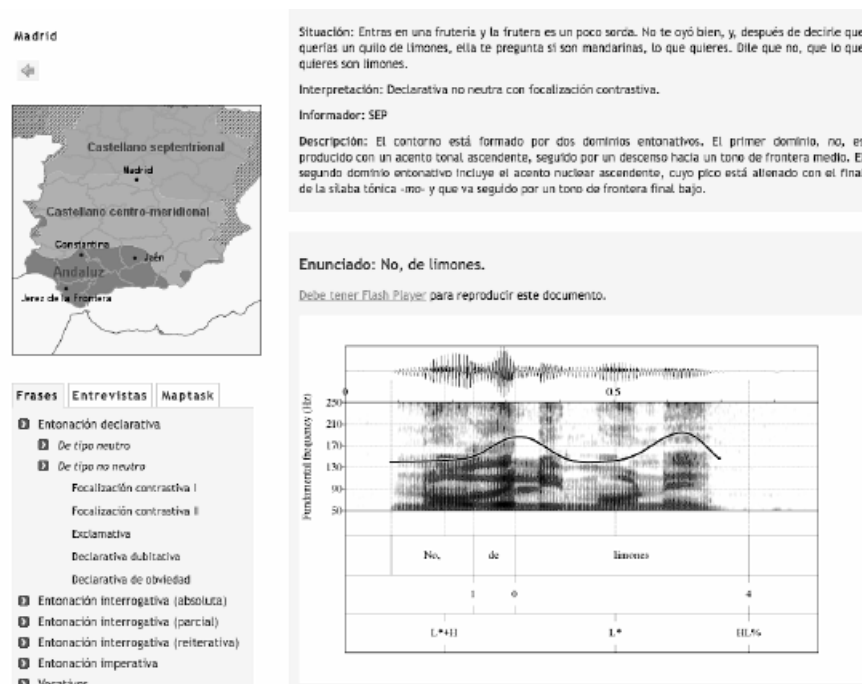


Figura 3. Muestra de la interfaz del Atlas de entonación del español (Prieto y Roseano 2012-2016) para una oración con foco contrastivo.

5. Propuestas de enseñanza: la repetición, el uso de los gestos y nuevas tecnologías

Las lenguas tonales, en las cuales las subidas y bajadas del tono sirven para distinguir palabras, y por tanto son indispensables para la competencia, se ven obligadas a incluir la enseñanza de los tonos desde la clase 0, además, su aprendizaje es uno de los grandes quebraderos de cabeza que los aprendientes de L1 no tonal arrastran hasta los niveles más altos. Es por eso que los profesores de lenguas tonales nos llevan la delantera en lo que a enseñar a controlar el tono se refiere.

Para ellos, ha resultado especialmente interesante compaginar el movimiento tonal que quieren enseñar con gestos. Entre los gestos que ellos realizan se encuentran 1) acompañamiento del movimiento tonal con un movimiento de mano y 2) acompañamiento del movimiento tonal con el movimiento de cabeza. Así, si se quiere conseguir del alumno un movimiento tonal ascendente (como el de una interrogativa de Madrid) se acompañará la interrogativa de un gesto de mano ascendente y se le pedirá al alumno que lo repita realizando el mismo gesto a la vez que pronuncia la frase.

De este modo, se ha probado que el aprendizaje de la entonación es mucho más eficaz si se realiza de manera visual a la vez que auditiva. Debido a esta constatación, las propuestas más novedosas incluyen la visualización de la entonación en vivo con *software* acústico como Praat (Boersma y Weenik, 2016) que además permite al alumno autocorregirse. Sin embargo, esta propuesta requiere un conocimiento avanzado de fonética por parte del profesor y una mínima habilidad informática por parte del alumno. Por esta razón, el método se lleva a cabo sobre todo entre alumnos universitarios que realizan español como lengua extranjera dentro del marco de una carrera universitaria (Gorjian et ál., 2013).

De todos modos, la visualización de la curva como método complementario al verbo-tonal en enseñanza de la entonación se ha impuesto en los métodos de idioma (los pocos libros que incluyen alguna noción de entonación lo acompañan de un esquema de la curva) y también los materiales en línea (para el español todavía no hay recursos de este tipo) muestran, junto con el sonido, el contorno entonativo de manera gráfica (vid. sección 8).

6. Propuesta didáctica

Hay diversos materiales en el mercado que proponen ejercicios para trabajar la entonación en clase y que proponen además una gradación determinada para hacerlo (Cortés 2002; Gil, 2007; Jiménez y Rosales, 2013). En este trabajo, no pretendo tanto dar una propuesta didáctica completa, sino proponer algunos modelos de ejercicios relacionados con la entonación que tengan en cuenta el contexto, para de esta manera poder incluir la función comunicativa de la prosodia.

Propongo tres modelos de ejercicio. Los primeros, Fase 0, sirven para familiarizar al estudiante con las diferentes entonaciones del español. Por su nivel de dificultad este tipo de ejercicios está recomendado para niveles bajos. Los alumnos harán correctamente el ejercicio, aunque sean de lenguas tonales, ya que percibirán qué entonaciones son diferentes, aunque no sepan qué significado otorgarle a esa diferencia.

Los ejercicios de Fase 1 requieren la correcta identificación del contorno. Es decir, cuando oyen el estímulo, los estudiantes tienen que saber reconocer de qué acto de habla se trata. Por ejemplo, si les están preguntando algo u ordenando algo. En el ejercicio A, hay que identificar el acto de habla, mientras que la tarea del ejercicio B implica que se reconozca si la entonación que se oye es adecuada para el contexto en el que se produce.

Por último, los ejercicios de la fase 3 requieren producción. En ellos el estudiante A tiene que realizar prosódicamente el acto de habla que se indica en la tarjeta y el estudiante B tiene que inventar un contexto en el que ese enunciado sea posible.

Fase 0. Discriminación

Suena la misma palabra dos veces. Los alumnos tienen que responder si han oído la misma palabra o diferente.

(Suena "María quiere cenar" y "¿María quiere cenar?")

Pregunta 1: Igual o diferente

(Suena: Ven [entonación de orden] Ven [entonación de súplica])

Pregunta 2: Igual o diferente

Fase 1. Identificación

Ejercicio A. Identificación contornos

(Suena: Lunes, martes, miércoles...)

Pregunta 1: ¿Es miércoles el último elemento de la lista?

(Suena: Lunes, martes, miércoles.)

Pregunta 2: ¿Es miércoles el último elemento de la lista?

(Suena: ¿Llueve?)

Pregunta 3: ¿Es llueve una pregunta?

(Suena: ¡Ven!)

Pregunta 4: ¿Te están pidiendo educadamente que vayas u ordenando que vayas?

Ejercicio B. Adecuación al contexto.

(Suena

– Buenos días, ¿qué le pongo?

– "¿Café con leche?" vs "Café con leche")

Pregunta 1: ¿Cuál es la entonación correcta en esa situación?

(Suena:

–¿Vamos al cine?

– "¡Si tú quieres!" vs "Si tú quieres...")

Pregunta 2: ¿Cuál es la entonación correcta en esa situación?

Fase 2. Interpretación

Ejercicio A. Dinámica en pareja. Juego de rol con tarjetas. El estudiante A tiene una tarjeta con instrucciones sobre lo que tiene que producir. El estudiante B tiene que intentar reconstruir un contexto posible en el que se habría producido la frase.

<p>Ofrece a tu compañero una bebida.</p> <p>- ¿Un poco de vino? -¿Un vaso de agua?</p>	<p>Imagina que eres una madre, ordena a tu hijo que venga.</p> <p>-¡Ven!</p>	<p>Quieres ir con un amigo a una fiesta esta noche. Te ha dicho que no, suplícale que venga.</p> <p>-Veeeen...</p>	<p>Un amigo te ha pedido mil veces que vayas a una fiesta. Te lo pregunta de nuevo, respóndele cansado que no quieres ir.</p> <p>-Que no voy a ir...</p>
--	--	--	--

7. Referencias

- Boersma, Paul y Weenink, David (2016). *Praat: doing phonetics by computer* [Software informático]. Versión 6.0.21 <http://www.praat.org/> [Consultado el 16/10/16]
- Estebas-Vilaplana, Eva y Pilar Prieto. 2008. La notación prosódica del español: una revisión del Sp-ToBI. *Estudios de fonética experimental* 17. 264–283. <http://www.raco.cat/index.php/EFE/article/view/140072/0>.
- Prieto, Pilar y Roseano, Paolo (coords). 2009-2013. Atlas interactivo de la entonación del español. <http://prosodia.upf.edu/atlasentonacion/>.
- Jiménez Cruz, M. y Rosales, M. (2013). Propuesta práctica de entonación en el aula de ELE. *Revista Nebrija de Lingüística Aplicada a la Enseñanza de Lenguas*, (13).
- Cortés, M. (2002): *Didáctica de la prosodia del español: la acentuación y la entonación*. Madrid: Edinumen
- Gil Fernández, J. (2007). *Fonética para profesores de español: de la teoría a la práctica*. Madrid: Arco/Libros.
- Molina Vidal, I. (2014). Entonación, intención y relevancia: la importancia de la entonación y su enseñanza en el aula de ELE. Algunas propuestas didácticas. *MarcoELE: Revista de Didáctica Español Lengua Extranjera*, (19), 10.
- Pell, M. D., Monetta, L., Paulmann, S. y Kotz, S. A. (2009). Recognizing emotions in a foreign language. *Journal of Nonverbal Behavior*, 33(2), 107-120.
- Santamaría Busto, E. (2008) ¿Me dices o me preguntas? La entonación II. http://cvc.cervantes.es/aula/didactired/antiores/agosto_08/18082008a.htm [Entrada de blog]
- Gorjian, B., Hayati, A. y Pourkhoni, P. (2013). Using Praat software in teaching prosodic features to EFL learners. *Procedia-Social and Behavioral Sciences*, 84, 34-40.

8. Materiales didácticos para la enseñanza de la entonación en otras lenguas

- Phonétique corrective en FLE (2013). <http://w3.uohprod.univ-tlse2.fr/UOH-PHONETIQUE-FLE/> [Consultado el 16/10/16]
- Speak Greek (2016). <http://speakgreek.web.auth.gr/dp/en> [Consultado el 16/10/16]
- Guies de pronunciació del català (2016), <http://www.ub.edu/guiesdepronunciacio/> [Consultado el 16/10/16]